

# **ОТЧЕТ О РЕЗУЛЬТАТАХ САМООБСЛЕДОВАНИЯ**

муниципальное автономное дошкольное образовательное  
учреждение города Калининграда  
центр развития ребенка - детский сад № 14  
(полное наименование организации в соответствии с уставом)

г.Калининград, ул. Бородинская. 17, ул. Огарева, д.34  
(местонахождение организации в соответствии с уставом)

2021 г.

# СОДЕРЖАНИЕ

## **I. АНАЛИТИЧЕСКАЯ ЧАСТЬ**

1. Общие сведения об организации
2. Система управления организации
3. Условия организации образовательного процесса
4. Сведения о составе и квалификации административных, педагогических кадров
5. Содержание образовательной деятельности
6. Оценка организации воспитательно-образовательного процесса
7. Качество образования в учреждении

## **II. ПОКАЗАТЕЛИ ДЕЯТЕЛЬНОСТИ МУНИЦИПАЛЬНОГО АВТОНОМНОГО ДОШКОЛЬНОГО ОБРАЗОВАТЕЛЬНОГО УЧРЕЖДЕНИЯ ГОРОДА КАЛИНИНГРАДА ЦЕНТРА РАЗВИТИЯ РЕБЕНКА – ДЕТСКОГО САДА № 14**

## **III. ПОКАЗАТЕЛИ ДЕЯТЕЛЬНОСТИ ОРГАНИЗАЦИИ ДОПОЛНИТЕЛЬНОГО ОБРАЗОВАНИЯ МУНИЦИПАЛЬНОГО АВТОНОМНОГО ДОШКОЛЬНОГО ОБРАЗОВАТЕЛЬНОГО УЧРЕЖДЕНИЯ ГОРОДА КАЛИНИНГРАДА ЦЕНТРА РАЗВИТИЯ РЕБЕНКА – ДЕТСКОГО САДА № 14**

# I. АНАЛИТИЧЕСКАЯ ЧАСТЬ

## 1. Общие сведения об образовательном учреждении (далее ОУ)

№ п/п		
1.1	Полное наименование организации в соответствии с уставом	<p style="text-align: center;">муниципальное автономное дошкольное образовательное учреждение города Калининграда центр развития ребенка – детский сад № 14. МАДОУ ЦРР д/с № 14 состоит из двух корпусов (18 февраля 2015года была произведена реорганизация путем присоединения МАДОУ д/с № 34 к МАДОУ ЦРР д/с № 14).</p> <p>Первый корпус муниципального автономного дошкольного образовательного учреждения города Калининграда центра развития ребенка – детский сад № 14 открыт в 1949 году. Расположен в Центральном районе г. Калининграда по адресу: ул. Бородинская, 17.</p> <p>Второй корпус муниципального автономного дошкольного образовательного учреждения города Калининграда центра развития ребенка – детский сад № 14 открыт в 1949 году. Расположен в Центральном районе г. Калининграда по адресу: ул. Огарева, д. 31.</p>
1.2	Юридический, фактический адреса	236010 г. Калининград, ул. Бородинская, 17; г. Калининград, ул. Огарева, д. 31
1.3	Телефон, факс, e-mail	+7(4012) 21-56-97, +7(4012) 21-67-64, <a href="mailto:ds014@edu.klgd.ru">ds014@edu.klgd.ru</a> ; <a href="mailto:madou14@list.ru">madou14@list.ru</a>
1.4	Устав	утвержден комитетом по образованию администрации городского округа «Город Калининград» 04.03.2014г. № ПД – КпО-493
1.5	Учредитель (полное наименование), реквизиты учредительного договора	комитет по образованию администрации городского округа «Город Калининград»
1.6	Организационно-правовая форма, тип, вид (категория) учреждения	автономное учреждение, тип - дошкольная образовательная организация, вид – детский сад
1.7	Свидетельство о постановке на учет юридического лица в налоговом органе (серия, номер, дата, ИНН)	39 №001489045 выдано 29 ноября 2010 г. ИНН/КПП 3905014252/390601001
1.8	Свидетельство о внесении записи в Единый государственный реестр юридических лиц (серия, номер, дата, кем выдано, ОГРН)	ОГРН 1023900770783; лист записи Единого государственного реестра юридических лиц от 30 марта 2015 года, выдан Межрайонной инспекцией Федеральной налоговой службы №1 по Калининградской области, ул.

		Мусоргского 10а
1.9	Свидетельство о праве на имущество (серия, номер, дата, кем выдано)	39-АБ №031178 от 11.03.2012г. (ул. Бородинская, 17), 39-АБ № 489724 от 30.03.2015г (ул. Огарева, д.34) Управление Федеральной службы государственной регистрации, кадастра и картографии по Калининградской области
1.10	Свидетельство о праве на земельный участок (серия, номер, дата, кем выдано)	серия 39-АБ № 031496 от 02.03.2012г (ул. Бородинская, 17) Управление Федеральной службы государственной регистрации, кадастра и картографии по Калининградской области
1.11	Лицензия на право ведения образовательной деятельности (серия, номер, дата выдачи и срок действия, кем выдана)	39Л01 № 0000459 выдана 02.07.2015г. регистрационный № ДДО-1630 Министерством образования Калининградской области бессрочно

1.12. Локальные нормативные акты организации (перечислить):

- Положение о порядке и условиях внесения физическими и (или) юридическими лицами добровольных пожертвований и целевых взносов
- Положение о платных образовательных услугах
- Положение о дежурной группе
- Положение о совете органа общественной самодеятельности
- Положение о соотношении учебной (преподавательской) и другой педагогической работы педагогических работников в пределах рабочей недели
- Положение о комиссии по распределению стимулирующих выплат работникам МАДОУ ЦРР д/с № 14
- Положение о доступе педагогических работников к информационно-телекоммуникационным сетям и базам данных, учебным и методическим материалам, материально-техническим средствам обеспечения образовательной деятельности
- Положение о нормах профессиональной этики педагогических работников в МАДОУ ЦРР д/с № 14
- Порядок бесплатного пользования педагогическими работниками образовательными и методическими услугами в МАДОУ ЦРР д/с № 14
- Положение о комиссии по урегулированию споров между участниками образовательных отношений
- Положение об аттестационной комиссии
- Порядок организации и осуществления образовательной деятельности по дополнительным общеобразовательным программам в МАДОУ ЦРР д/с № 14
- Положение о рабочей программе педагога
- Положение о наставничестве
- Положение о языках образования
- Положение о мерах социальной поддержки воспитанников
- Положение о режиме занятий обучающихся (воспитанников)
- Порядок учета и расследования несчастных случаев с воспитанниками во время пребывания в МАДОУ ЦРР д/с № 14
- Правила внутреннего распорядка воспитанников МАДОУ ЦРР д/с № 14
- Порядок оформления возникновения, приостановления и прекращения отношений между МАДОУ ЦРР д/с № 14 и родителями (законными представителями) несовершеннолетних обучающихся (воспитанников)
- Порядок приема на обучение по образовательным программам дошкольного образования
- Порядок и основания перевода, отчисления и восстановления несовершеннолетних обучающихся в МАДОУ ЦРР д/с № 14

- Положение о внутреннем (должностном) контроле в МАДОУ ЦРР д/с № 14
- Положение о порядке подготовки и организации проведения самообследования
- Положение о внутренней системе оценки качества образования в МАДОУ ЦРР д/с № 14
- Положение о системе оценки индивидуального развития детей
- Порядок организации обучения по индивидуальному учебному плану в МАДОУ ЦРР д/с № 14
- Порядок посещения обучающимися по своему выбору мероприятий, проводимых в МАДОУ ЦРР д/с № 14 и не предусмотренных учебным планом
- Положение о логопедическом пункте
- Положение о консультационном пункте для родителей (законных представителей), обеспечивающих получение детьми дошкольного образования в сфере семейного образования
- Положение о психолого-педагогическом консилиуме в МАДОУ ЦРР д/с № 14
- Положение об официальном сайте в сети «Интернет»

## **2. Система управления организации**

Управление ДОУ строится на принципах единоначалия и самоуправления. Имеет управляемую и управляющую системы.

Управляющая система состоит из двух структур, деятельность которых регламентируется Уставом ДОУ и соответствующими положениями.

I структура – органы самоуправления:

- ✓ наблюдательный совет;
- ✓ общее собрание работников;
- ✓ педагогический совет;
- ✓ орган общественной самодеятельности.

*Наблюдательный совет* способствует формированию устойчивого финансового внебюджетного фонда развития учреждения, содействует организации и совершенствованию образовательного процесса, осуществляет контроль за целевым использованием внебюджетного фонда, обеспечивает общественный контроль за соблюдением действующего законодательства, прав личности воспитанников, родителей и педагогов.

*Общее собрание работников* вправе принимать решения. Решение, принятое Общим собранием в пределах своей компетенции, не противоречащее действующему законодательству Российской Федерации, является обязательным для исполнения всеми работниками учреждения.

*Педагогический совет* создан в целях развития и совершенствования образовательного процесса в учреждении. В состав педагогического совета входят все педагогические работники, могут входить родители (законные представители) воспитанников.

II структура – административное управление, которое имеет несколько уровней линейного управления.

1 уровень – заведующий.

Осуществляет общее руководство детским садом в соответствии с законами и иными нормативными правовыми актами, Уставом ДОУ. Обеспечивает системную образовательную, воспитательную, методическую и административно-хозяйственную работу образовательного учреждения. Создает оптимальные условия для полноценного всестороннего развития и обучения воспитанников, охраны и укрепления их здоровья в соответствии с государственным образовательным стандартом и программами, реализуемыми в учреждении. В пределах своих полномочий распоряжается бюджетными средствами, обеспечивает результативность и эффективность их использования. Осуществляет комплектование учреждения детьми соответствующего возраста, заключает с родителями договор.

**2 уровень** – заместители заведующего, главный бухгалтер, старшая медицинская сестра.

*Заместитель заведующего по ВМР* координирует работу воспитателей, других педагогических работников, а также разработку учебно-методической и иной документации, необходимой для деятельности образовательного учреждения, организует просветительскую работу для родителей.

*Заместитель заведующего по АХЧ* осуществляет руководство работой по хозяйственному обслуживанию ДОУ, обеспечивает сохранность здания, хозяйственного инвентаря, имущества и своевременный ремонт.

*Главный бухгалтер* обеспечивает соответствие осуществляемых хозяйственных операций законодательству РФ, контроль за движением имущества и выполнением обязательств организации, за отражением на счетах бухгалтерского учета всех осуществленных хозяйственных операций, предоставление оперативной информации о финансовом состоянии организации. Формирует в соответствии с законодательством о бухгалтерском учете учетную политику организации. Составляет в установленные сроки бухгалтерскую, налоговую и статистическую отчетности и представляет ее в соответствующие органы, а также проводит экономический анализ финансово-хозяйственной деятельности организации.

**III уровень управления** осуществляют воспитатели, специалисты и обслуживающий, вспомогательный персонал. На этом уровне объектами управления являются дети и их родители.

### 3. Условия организации образовательного процесса

3.1. Тип здания: здание нежилое

3.2. Год создания организации: 1949г.

3.3. Предельная численность / Реальная наполняемость: 135 чел./ 152 чел.

3.4. Общая площадь: 1158.1 м<sup>2</sup>

3.5. Безопасность ДОУ:

- наличие автоматической пожарной сигнализации;
- наличие кнопки тревожной сигнализации;
- наличие системы контроля доступа.

3.6. Данные о наличии материально-технической базы

Наименование объекта	Кол-во мест	Кв. метров	Единиц ценного оборудования
Спортивный зал	20	35,4	-
Стадион (спорт.площадка)	36	240	1
Музыкальный зал	10	22,5	1
Медицинский кабинет	2	11,2 (1 корпус) 7,4 (2 корпус)	1
Другие помещения: - учебный класс - кабинет педагога-психолога - кабинет учителя-логопеда	3	16,4 17,3 18,3	3
Наличие развивающей предметно-игровой среды - групповые	160	222	-
Оборудованные места отдыха детей - спальни	160	161,3	-

### 3.7. Информатизация образовательного процесса

Наименование показателя	Физическое значение
Наличие в организации подключения к сети Internet, скорость подключения к сети Internet, Кбит/сек	100 Мбит/с
Наличие локальных сетей в организации	2
Количество терминалов, с доступом к сети Internet	-
Количество единиц вычислительной техники (компьютеров) -всего -из них используются в учебном процессе	9
Количество классов, оборудованных мультимедиа проекторами	1
Количество интерактивных комплексов с мобильными классами	-
Другое	-

### 3.8. Библиотечно-информационное оснащение образовательного процесса

Наименование показателя	Физическое значение
Книжный фонд	162
Доля учебников (%) в библиотечном фонде	-
Доля методических пособий (%) в библиотечном фонде, в том числе не старше 5 лет	45%
Количество подписных изданий	-

## 4. Сведения о составе и квалификации административных, педагогических кадров

### 4.1. Сведения об административных работниках

Должность	Фамилия, имя, отчество (полностью)	Образование,	Педагогический стаж	Стаж администр. работы		Квалификационная категория по административной работе
				общий	в данной организации	
Заведующий	Шашкина Светлана Борисовна	Высшее	28	5	5	соответствие
Заместитель заведующего	Конончук Оксана Юрьевна	Высшее	16	3	3	соответствие
Заместитель заведующего	Норкина Олеся Александровна	Высшее	-	6	6	соответствие
Главный бухгалтер	Ариффулина Ленера Яхьяевна	Высшее	-	10	10	соответствие

### 4.2. Сведения о педагогических работниках (включая административных и других работников, ведущих педагогическую деятельность)

Показатель	Кол-во чел.	%
Укомплектованность штата педагогических работников (%)	92	
Всего педагогических работников (количество человек)	13	
Из них внешних совместителей всего	-	-
в том числе: работников ВУЗов	-	-
студентов	-	-
Наличие вакансий (указать должности):	1	8

- воспитатель			
Образовательный уровень педагогических работников	высшее педагогическое	4	32
	высшее неспециальное	1	8
	среднее специальное педагогическое	5	40
Имеют учёную степень	кандидата наук	-	-
	доктора наук	-	-
Прошли курсы повышения квалификации за последние 5 лет		13	100
Имеют квалификационную категорию	Высшую	8	64
	Первую	2	16
Соответствие занимаемой должности		1	8
Состав педагогического коллектива по должностям	Воспитатель	10	80
	Инструктор по физической культуре	1	8
	Музыкальный руководитель	1	8
	Учитель-логопед	1	8
	Педагог-психолог	1	8
Состав педагогического коллектива по стажу работы	1 – 5 лет	1	8
	5-10 лет	1	8
	10-15 лет	4	32
	15-20 лет	1	8
	свыше 20 лет	6	48
Количество работающих пенсионеров по возрасту		5	40
Имеют звание Заслуженный учитель		-	-
Имеют государственные и ведомственные награды, почётные звания		7	56

4.3. Средняя недельная нагрузка на 1-го педагога 36 часов

4.4. Участие педагогических работников в конкурсах, мероприятиях

№	наименование	уровень	Ф.И.О.	результат
<b>Мероприятия</b>				
1	Конкурс на лучшую дидактическую игру (пособие) по профориентации для детей дошкольного возраста «Калейдоскоп профессий»	уровень Учреждения	Андрусив Г.Д. Савченко Т.А. Остроумова А.Н. Сидорова А.В.	<b>I место</b> <b>II место</b> <b>III место</b>
2	Смотр-конкурс «Лучшее нетрадиционное оборудование в физкультурно-оздоровительной работе»	уровень Учреждения	Сидорова А.В.	<b>Победитель</b>



3	Смотр-конкурс «Лучшее оформление участка и группы к Новому году»	уровень Учреждения	Катунина Л.А., Мошнина Е.Н., Савченко Т.А.  Андрусив Г.Д., Напреенко Г.В. Сидорова А.В. Васьковская В.С.  Васина И.В. Грабкова А.В.	<b>I место</b>  <b>II место</b>  <b>III место</b>
4	Смотр-конкурс «Лучший речевой уголок»	уровень Учреждения	Савченко Т.А., Сидорова А.В., Васьковская В.С.  Андрусив Г.Д., Напреенко Г.В. Генова Г.А.  Катунина Л.А. Мошнина Е.Н.	<b>I место</b>  <b>II место</b>  <b>III место</b>

Педагоги своевременно повышают свой профессиональный уровень, эффективно участвуют в работе методических объединений, знакомятся с опытом работы своих коллег и других дошкольных учреждений, а также саморазвиваются. Все это в комплексе дает хороший результат в организации педагогической деятельности и улучшении качества образования и воспитания дошкольников.

Курсы повышения квалификации в 2021 году прошли 8 сотрудников детского сада. Все педагогические работники Учреждения соответствуют квалификационным требованиям профстандарта. Их должностные инструкции соответствуют трудовым функциям, установленным профстандартом.

### 5. Содержание образовательной деятельности

Образовательная деятельность в дошкольном образовательном учреждении организована в соответствии с Федеральным законом от 29.12.2012 № 273-ФЗ «Об образовании в Российской Федерации», ФГОС дошкольного образования, СП 2.4.3648-20 «Санитарно-эпидемиологические требования к организациям воспитания и обучения, отдыха и оздоровления детей и молодежи».

Образовательная деятельность ведется на основании утвержденной основной образовательной программы дошкольного образования МАДОУ ЦРР д/с № 14, которая составлена в соответствии с ФГОС дошкольного образования с учетом Примерной образовательной программы дошкольного образования «Детство» под ред. Т.И. Бабаевой, А.Г. Гогоберидзе, О.В. Солнцевой и др., санитарно-эпидемиологическими правилами и нормативами.

5.1. Данные о контингенте обучающихся (воспитанников), формах обучения по состоянию на декабрь 2021 года

	Дошкольное образование
Общее количество классов (групп), из них:	6
<ul style="list-style-type: none"> <li>• группа раннего возраста</li> <li>• 1-ая младшая группа</li> <li>• 2-ая младшая группа</li> <li>• средняя группа</li> </ul>	

<ul style="list-style-type: none"> <li>старшая группа</li> <li>подготовительная к школе группа</li> </ul>	
Общее количество обучающихся	152
Занимающихся по базовым общеобразовательным программам	152
Занимающихся по специальным (коррекционным) образовательным программам (указать вид)	25 ФФНР, ОНР
Занимающихся в группах продлённого дня, в группах кратковременного пребывания	0
Воспитанники детских домов, интернатов	0
Дети-инвалиды	1
Дети «группы риска»	2
Занимающихся по программам дополнительного образования (бесплатные кружки)	106
Получающих дополнительные образовательные услуги (в т.ч. платные, за рамками основных образовательных программ, а также посредством других учреждений – дополнительного образования детей, профессионального образования и т.п.)	121

### Воспитательная работа

Чтобы выбрать стратегию воспитательной работы, в 2021 году проводился анализ состава семей воспитанников.

#### Характеристика семей по составу

<i>Состав семьи</i>	<i>Количество семей</i>	<i>Процент от общего количества семей воспитанников</i>
Полная	99	79%
Неполная	17	13%
Многодетная	10	8%
Оформлено опекунов	1	0,8%

Воспитательная работа строится с учетом индивидуальных особенностей детей, с использованием разнообразных форм и методов, в тесной взаимосвязи воспитателей, специалистов и родителей.

#### 5.2. Режим работы ОУ с 07.30 по 19.30 ч

Параметры	Дошкольное образование
Продолжительность учебной недели (дней)	5
Среднее количество ООД в неделю	10,5
Продолжительность уроков, занятий (мин.)	10-30 мин
Продолжительность перерывов (мин.)	10 мин

#### 5.3. Сведения о наполняемости групп

Группа	Общее кол-во классов, групп,	Кол-во учащихся	Специальные (коррекционные), коррекционные группы, классы	Средняя наполняемость групп

			педагогической поддержки (интегрированные С(К)К с указанием вида)	
Группа раннего возраста	1	14		7
Первая младшая	1	19		9
Вторая младшая	1	22		14
Средняя	1	28		20
Старшая	1	33		27
Подготовительная	1	36		34
<b>Итого</b>	<b>6</b>	<b>152</b>		<b>111</b>

#### 5.4. Реализуемые образовательные программы (основные и дополнительные):

##### а) основные

№ п/п	Основные общеобразовательные программы			
	Вид образовательной программы	Уровень (ступень) образовательной программы	Наименование (направленность) образовательной программы	Нормативный срок освоения
1	2	3	4	5
1	основная	дошкольное образование	основная общеобразовательная программа дошкольного образования МАДОУ ЦРР д/с № 14	6 лет

##### б) дополнительные (ДОД)

#### 1. Реализуемые образовательные программы ДОД, всего **27**

##### а) Программы по дополнительным платным образовательным услугам

Дополнительные образовательные программы				
№ п/п	Вид образовательной программы	Уровень (ступень) образовательной программы	Наименование (направленность) образовательной программы	Нормативный срок освоения
1	2	3	4	5
1	дополнительная	дошкольное образование	Социально-гуманитарная направленность «Школа для дошколят» (4-5 лет)	9 месяцев
2	дополнительная	дошкольное образование	Социально-гуманитарная направленность «Школа для дошколят» (5-6 лет)	9 месяцев
3	дополнительная	дошкольное образование	Социально-гуманитарная направленность «Учимся играя» (3-4 года)	9 месяцев
4	дополнительная	дошкольное образование	Художественная направленность «Танцевальный мир» (4-5 лет)	9 месяцев
5	дополнительная	дошкольное образование	Художественная направленность	9 месяцев

		образование	направленность «Танцевальный мир» (5-6 лет)	
6	дополнительная	дошкольное образование	Художественная направленность «Танцевальный мир» (6-7 лет)	9 месяцев
7	дополнительная	дошкольное образование	Социально-гуманитарная направленность «Учусь говорить правильно» (4-5 лет)	9 месяцев
8	дополнительная	дошкольное образование	Художественная направленность «Сделай сам» (4-5 лет)	9 месяцев
9	дополнительная	дошкольное образование	Художественная направленность «Сделай сам» (5-6 лет)	9 месяцев
10	дополнительная	дошкольное образование	Художественная направленность «Сделай сам» (6-7 лет)	9 месяцев
11	дополнительная	дошкольное образование	Художественная направленность «Волшебные краски» (4-5 лет)	9 месяцев
12	дополнительная	дошкольное образование	Художественная направленность «Волшебные краски» (5-6 лет)	9 месяцев
13	дополнительная	дошкольное образование	Художественная направленность «Волшебные краски» (6-7 лет)	9 месяцев
14	дополнительная	дошкольное образование	Художественная направленность «Танцующие карапузы» (2-3 года)	9 месяцев
15	дополнительная	дошкольное образование	Художественная направленность «Танцующие карапузы» (3-4 года)	9 месяцев

**б) Программы по дополнительным бесплатным образовательным услугам**

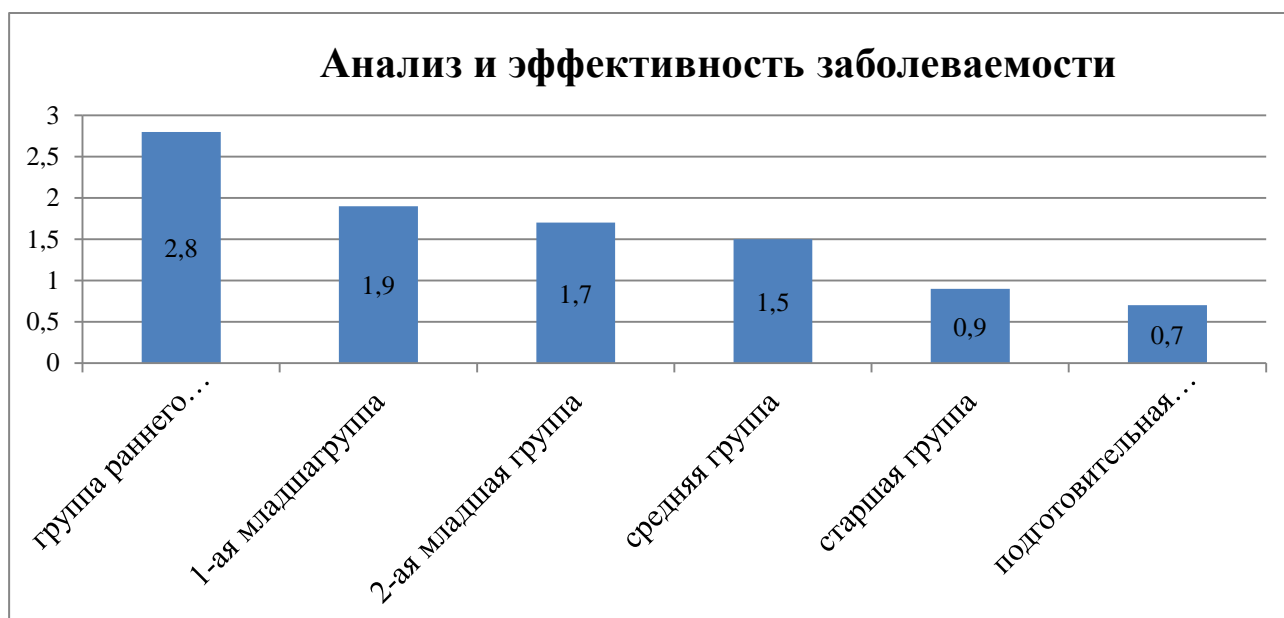
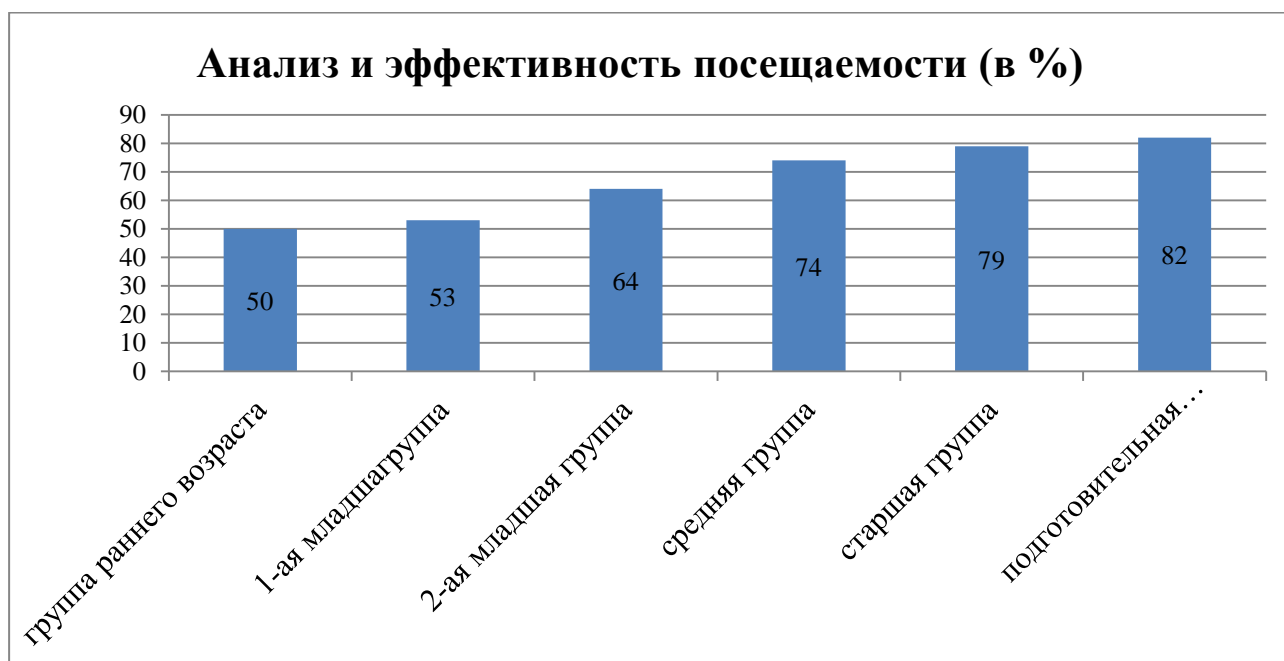
Дополнительные образовательные программы				
№ п/п	Вид образовательной программы	Уровень (ступень) образовательной программы	Наименование (направленность) образовательной программы	Нормативный срок освоения
1	2	3	4	5
1	дополнительная	дошкольное образование	Физкультурно-спортивная направленность «Раз, два, три» (5-6 лет)	9 месяцев
2	дополнительная	дошкольное образование	Художественная	9 месяцев

		образование	направленность «Родничок» (3-4 года)	
3	дополнительная	дошкольное образование	Художественная направленность «Родничок» (4-5 лет)	9 месяцев
4	дополнительная	дошкольное образование	Художественная направленность «Сказочная страна» (3-4 года)	9 месяцев
5	дополнительная	дошкольное образование	Художественная направленность «Сказки-добрые друзья» (4-5 лет)	9 месяцев
6	дополнительная	дошкольное образование	Художественная направленность «Сказочная страна» (5-6 лет)	9 месяцев
7	дополнительная	дошкольное образование	Туристско-краеведческая направленность «Наш дом» (4-5 лет)	9 месяцев
8	дополнительная	дошкольное образование	Туристско-краеведческая направленность «Наш дом» (5-6 лет)	9 месяцев
9	дополнительная	дошкольное образование	Туристско-краеведческая направленность «Наш дом» (6-7 лет)	9 месяцев
10	дополнительная	дошкольное образование	Социально-гуманитарная направленность «Занимательная математика» (4-5 лет)	9 месяцев
11	дополнительная	дошкольное образование	Социально-гуманитарная направленность «Юный математик» (6-7 лет)	9 месяцев
12	дополнительная	дошкольное образование	Социально-гуманитарная направленность «Архитектурная мастерская» (6-7 лет)	9 месяцев

5.5. % охвата воспитанников дополнительными образовательными услугами от общего количества детей **70%**

5.6. Количество направленностей программ ДОД 4

## Охрана и укрепление здоровья воспитанников



5.7. Расписание факультативных, индивидуальных, групповых занятий.

**Расписание платных дополнительных образовательных услуг  
на 2020-2021 учебный год**

<b>Название платной образовательной услуги</b>	<b>Группа № 4</b>	<b>Группа № 5</b>	<b>Группа № 6</b>
<b>«Учусь говорить правильно»</b>	<b>Понедельник</b> 9.00 – 12.30 <b>Среда</b> 16.15-17.15 <b>Четверг</b> 15.45-17.45 <b>Пятница</b> 16.15-17.15		
<b>«Танцевальный мир»</b>	<b>Вторник</b> 15.40-16.00  <b>Четверг</b> 15.40-16.00	<b>Понедельник</b> 15.40-16.05  <b>Пятница</b> 15.40-16.05	<b>Понедельник</b> 16.10-16.40  <b>Пятница</b> 16.10-16.40
<b>«Школа для дошколят»</b>	<b>Понедельник</b> 15.40-16.00  <b>Пятница</b> 15.40-16.00	<b>Вторник</b> 15.40-16.40  <b>Среда</b> 15.40-16.40	
<b>«Сделай сам»</b>	<b>Среда</b> 15.40 – 16.00	<b>Среда</b> 16.15-16.40	<b>Понедельник</b> 15.40-16.10
<b>«Волшебные краски»</b>	<b>Вторник</b> 16.05-16.25	<b>Четверг</b> 15.40-16.05	<b>Четверг</b> 16.10-16.40

**Расписание платных дополнительных образовательных услуг  
на 2021-2022 учебный год**

<b>Название платной образовательной услуги</b>	<b>Группа № 2</b>	<b>Группа № 3</b>	<b>Группа № 4</b>	<b>Группа № 5</b>	<b>Группа № 6</b>
<b>«Танцующие карпузы»</b>	<b>Пятница</b> 15.35-15.45	<b>Пятница</b> 15.50-16.05			
<b>«Учимся играя»</b>		<b>Среда</b> 15.50-16.05			

<b>«Танцевальный мир»</b>			<b>Вторник</b> 15.40-16.00  <b>Пятница</b> 15.40-16.00	<b>Вторник</b> 16.15-16.40  <b>Пятница</b> 16.15-16.40	<b>Понедельник</b> 16.20-16.50  <b>Четверг</b> 15.40-16.10
<b>«Школа для дошколят»</b>				<b>Понедельник</b> 16.15-16.40  <b>Среда</b> 15.40-16.05	<b>Понедельник</b> 15.40 – 16.10  <b>Среда</b> 16.10-16.40
<b>«Сделай сам»</b>			<b>Среда</b> 15.40 – 16.00	<b>Среда</b> 16.15-16.40	
<b>«Волшебные краски»</b>			<b>Четверг</b> 15.40-16.00	<b>Четверг</b> 16.15-16.40	
<b>«Учусь говорить правильно»</b>			<b>Вторник</b> 8.00-9.00  <b>Четверг</b> 8.00-9.00		

**Расписание дополнительных (бесплатных) образовательных услуг  
на 2020-2021 учебный год**

<b>Название образовательной (бесплатной) услуги</b>	<b>Группа № 4</b>	<b>Группа № 5</b>	<b>Группа № 6</b>
<b>«Наш дом»</b>	<b>Вторник</b> 15.40 – 16.00	<b>Понедельник</b> 15.40-16.05	<b>Четверг</b> 15.40 – 16.10
<b>«Юный математик»</b>			<b>Вторник</b> 15.40-16.10
<b>«Раз, два, три»</b>		<b>Среда</b> 15.40 – 16.05	
<b>«Родничок»</b>	<b>Четверг</b> 15.40 – 16.00		
<b>«Сказочная страна»</b>		<b>Пятница</b> 15.40-16.05	



**Расписание дополнительных (бесплатных) образовательных услуг  
на 2021-2022 учебный год**

<b>День недели</b>	<b>Группа № 2</b>	<b>Группа № 3</b>	<b>Группа № 4</b>	<b>Группа № 5</b>	<b>Группа № 6</b>
<b>Понедельник</b>				«Наш дом» <b>15.40-16.05</b>	
<b>Вторник</b>		«Сказочная страна» <b>15.35-15.50</b>	«Сказки-добрые друзья» <b>15.40 – 16.00</b>		
<b>Среда</b>				«Раз, два, три» <b>15.40 – 16.05</b>	«Наш дом» <b>15.40 – 16.10</b>
<b>Четверг</b>			«Занимательная математика» <b>15.40-16.00</b>		
<b>Пятница</b>		«Родничок» <b>15.35 – 15.50</b>			«Архитектурная мастерская» <b>15.40-16.10</b>

**6. Оценка организации воспитательно-образовательного процесса**

В основе образовательного процесса в детском саду лежит взаимодействие педагогических работников, администрации и родителей. Основными участниками образовательного процесса являются дети, родители, педагоги.

Основные форма организации образовательного процесса:

- совместная деятельность педагогического работника и воспитанников в рамках организованной образовательной деятельности по освоению основной образовательной программы;
- самостоятельная деятельность воспитанников под наблюдением педагогического работника.

Занятия в рамках образовательной деятельности ведутся по подгруппам. Продолжительность занятий соответствует СП 2.4.3648-20 «Санитарно-эпидемиологические требования к организациям воспитания и обучения, отдыха и оздоровления детей и молодежи» и составляет:

- в группах с детьми от 1,5 до 3 лет – до 10 мин;
- в группах с детьми от 3 до 4 лет – до 15 мин;
- в группах с детьми от 4 до 5 лет – до 20 мин;
- в группах с детьми от 5 до 6 лет – до 25 мин;

- в группах с детьми от 6 до 7 лет – до 30 мин.

Между занятиями в рамках образовательной деятельности предусмотрены перерывы продолжительностью не менее 10 минут.

Основной формой занятия является игра. Образовательная деятельность с детьми строится с учётом индивидуальных особенностей детей и их способностей. Выявление и развитие способностей воспитанников осуществляется в любых формах образовательного процесса.

Чтобы не допустить распространения коронавирусной инфекции, в 2021 году продолжали действовать дополнительные ограничительные и профилактические меры в соответствии с СП 3.1/2.4.3598-20:

- ежедневный усиленный фильтр воспитанников и работников – термометрию с помощью бесконтактных термометров и опрос на наличие признаков инфекционных заболеваний. Лица с признаками инфекционных заболеваний изолируются, а детский сад уведомляет территориальный орган Роспотребнадзора;
- еженедельную генеральную уборку с применением дезинфицирующих средств, разведенных в концентрациях по вирусному режиму;
- ежедневную влажную уборку с обработкой всех контактных поверхностей, игрушек и оборудования дезинфицирующими средствами;
- дезинфекцию посуды, столовых приборов после каждого использования;
- бактерицидные установки в групповых комнатах;
- частое проветривание групповых комнат в отсутствие воспитанников;
- проведение всех занятий в помещениях групповой ячейки или на открытом воздухе отдельно от других групп;
- требование о заключении врача об отсутствии медицинских противопоказаний для пребывания в детском саду ребенка, который переболел или контактировал с больным COVID-19.

## 7. Качество образования в ОУ

### 7.1. Результативность по итогам реализации программы дошкольного образования

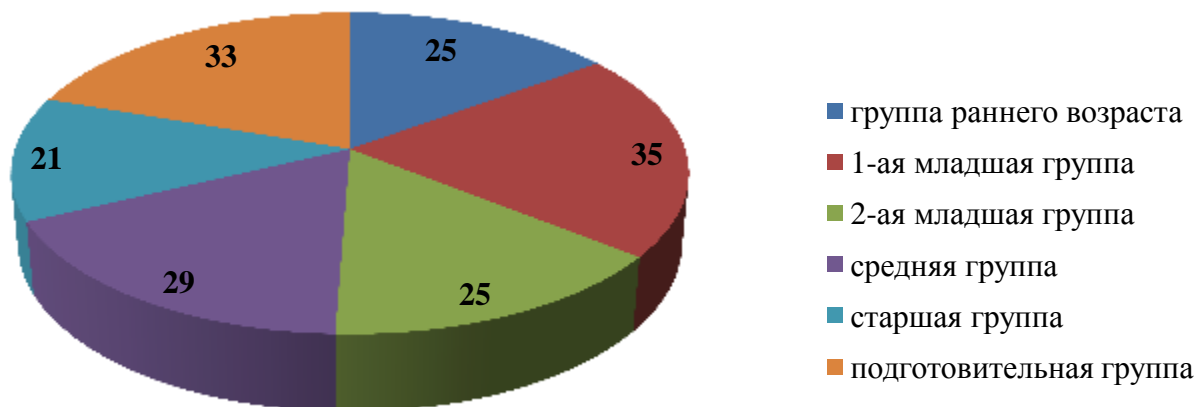
Уровень развития детей анализируется по итогам педагогической диагностики. Формы проведения диагностики:

- диагностические занятия (по каждому разделу программы);
- наблюдения, итоговые занятия.

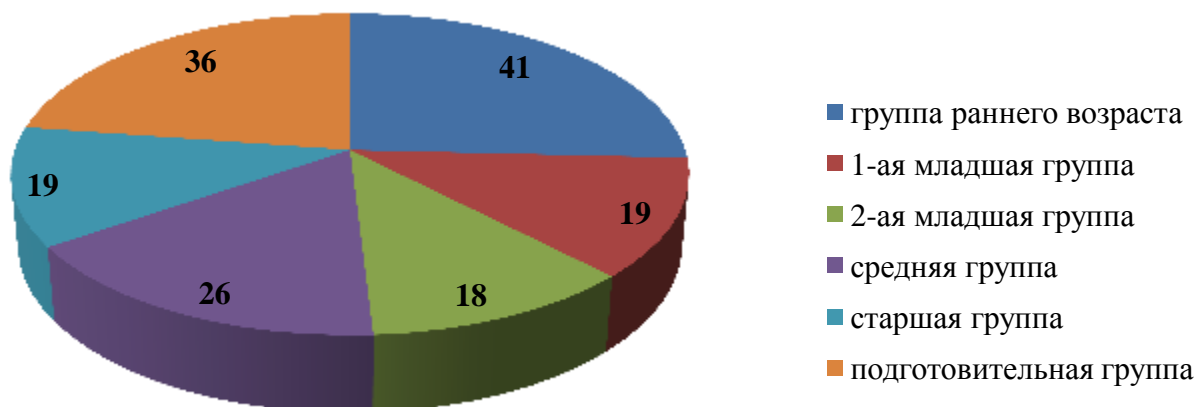
Результаты качества освоения ООП ДО МАДОУ ЦРР д/с № 14 выглядят следующим образом:



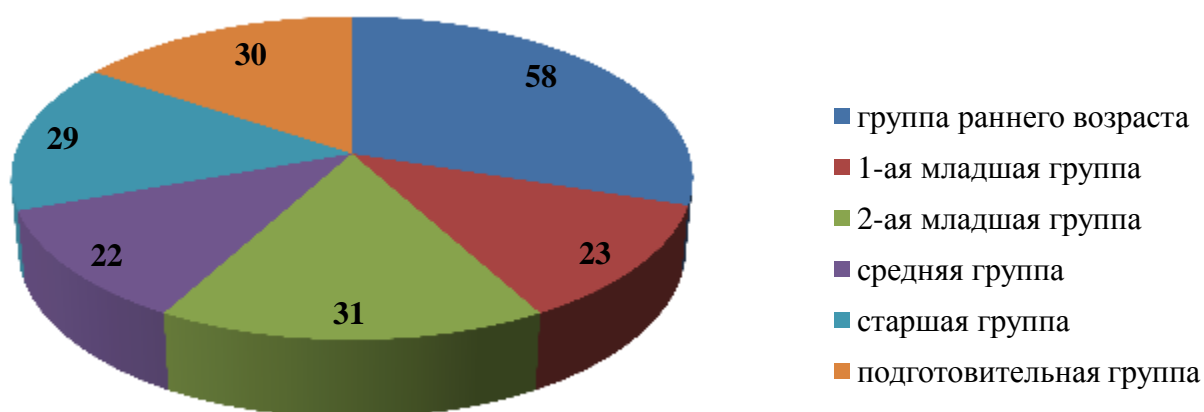
### Познавательное развитие (%)



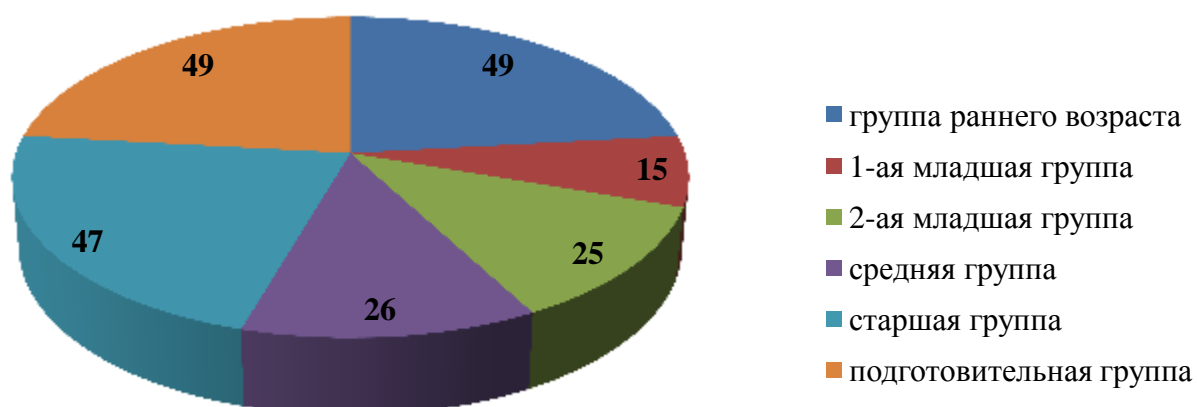
### Речевое развитие (%)



## Художественно-эстетическое развитие (%)



## Физическое развитие (%)



Основной целью деятельности педагогов является всестороннее формирование личности ребенка с учетом его физического и психического развития, индивидуальных возможностей, интересов и способностей, готовности к обучению в школе. Педагогический процесс строится на основе интеграции различных областей детской деятельности, что позволяет создать оптимальные условия для развития воспитанников и реализации потребности социума в образовательных услугах.

Образовательная работа по всем разделам программы и видам деятельности велась систематически и плодотворно. Анализ индивидуальных карт развития позволил оценить эффективность образовательной программы и организацию образовательного процесса в группах детского сада.

**1. Социально-коммуникативное развитие – динамика составила – 21 %.** Дети усвоили нормы и ценности, принятые в обществе, включая моральные и нравственные ценности; развито общение и взаимодействие детей со взрослыми и сверстниками; сформированы самостоятельность, целенаправленность и саморегуляция собственных действий; развит социальный и эмоциональный интеллект, эмоциональная отзывчивость, сопереживания, сформирована готовность к совместной деятельности со

сверстниками, сформировано уважительное отношение и чувство принадлежности к своей семье и к сообществу детей и взрослых; сформированы позитивные установки к различным видам труда и творчества; сформированы основы безопасного поведения в быту, социуме, природе.

**2. Познавательное развитие – динамика составила –28 %.** Дети научились самостоятельно, применять доступные способы познания, размышлять, ориентироваться в пространстве. Умеют группировать предметы по цвету, размеру, форме, назначению, различают геометрические фигуры и др.

**3. Речевое развитие – динамика составила – 27 %.** Дети овладели речью, как средством общения и культуры; обогатился активный словарь; сформированы связная, грамматически правильная диалогическая и монологическая речь, речевое творчество; большое внимание уделялось развитию звуковой и интонационной культуре речи, фонематического слуха; систематически осуществлялось знакомство с детской литературой.

**4. Художественно-эстетическое развитие – динамика составила – 32%.** У детей развит устойчивый интерес, эмоционально-эстетические чувства, вкусы, а также творческая активность, воображение. Дети научились слушать и различать жанры музыкальных произведений, ритмично двигаться в соответствии с характером музыки, исполнять песни, правильно держать ножницы и работать с ними, изображать предметы путем создания отчетливых форм, подбора цвета, аккуратного закрашивания, приклеивания, объединять предметы в сюжеты и т. д.

**5. Физическое развитие – динамика составила – 35%.** Система работы по физическому воспитанию построена с учётом возрастных и психологических особенностей детей, при четко организованном медико-педагогическом контроле, соблюдении оптимального двигательного режима с использованием индивидуального дифференцированного подхода, ведется целенаправленная информационно-просветительская работа по вопросам сохранения и укрепления здоровья среди родителей воспитанников. Система работы по физическому развитию включает: утреннюю гимнастику, ООД (в том числе и на свежем воздухе), спортивные праздники и развлечения, мероприятия по профилактике плоскостопия. Особое внимание уделяется закаливающим упражнениям и процедурам: упражнения в постели после сна, корригирующие упражнения, дозированная ходьба, точечный массаж, полоскание рта и горла, дыхательная гимнастика, релаксационные упражнения под музыку, босохождение.

### **Психолого-педагогическое сопровождение воспитательно-образовательного процесса**

Цель психолого-педагогического сопровождения образовательного процесса в дошкольном образовательном учреждении является повышение качества образования путем индивидуализации образовательной деятельности педагога и родителя с ребенком дошкольного возраста; сохранение психического здоровья и эмоционального благополучия всех участников образовательного процесса.

В 2020-2021 учебном году педагогом-психологом проводилась следующая работа:

- коррекционная индивидуальная и групповая работа с детьми, направленная на развитие высших психических функций;
- диагностирование психического развития детей, психологической готовности к школьному обучению;
- консультирование родителей;
- повышение профессиональной компетенции педагогов в вопросах развития дошкольников;
- работа по успешной адаптации детей;
- работа с одаренными детьми.

### **Результаты работы логопедического пункта**

Для успешной социализации детей с речевой недостаточностью все нуждающиеся дети в детском саду с 5 до 7 лет находятся под контролем логопеда. Для работы с детьми с речевой недостаточностью функционирует логопедический кабинет и кабинет педагога-психолога, оборудованные необходимыми пособиями.

Вся работа, проделанная в 2020-2021 учебном году, строилась по 4 основным направлениям:

- диагностическая деятельность;
- коррекционно-развивающая деятельность;
- консультативная просветительская и профилактическая деятельность;
- организационно - методическая деятельность.

В начале 2020-2021 учебного года диагностика речевого развития проводилась по следующим направлениям: общее звучание речи, звукопроизношение, уровень фонетического слуха, лексико – грамматического строя речи, связной речи и слоговой структуре слова. В результате которой, было выявлены следующие показатели речевого развития: в подготовительной группе с незначительными нарушениями, высоким уровнем развития речи было 10 % , средним уровнем развития- 80%, с низким уровнем речевого развития – 10 % детей. В старшей группе с высоким уровнем речевого развития 0 %, средним уровнем развития 69 %, и низким 31 % детей зачисленных в логопункт. По данным направлениям была проведена коррекционно- развивающая работа, на основании проведенной предварительно диагностики и в соответствии с дополнительной общеразвивающей программой по коррекции нарушений речи, а так же разработанного индивидуального коррекционного плана работы. Проводились подгрупповые и индивидуальные занятия, направленные на развитие самостоятельной связной речи, произвольной памяти и внимания, обогащение словарного запаса, развитие фонематического восприятия и языкового анализа и синтеза, совершенствование навыков моторики кисти и пальцев рук, артикуляционной моторики, совершенствование отдельных сторон психической деятельности, мыслительных операций и т.д.

В конце года, в завершении коррекционно – развивающей работы было выпущено из подготовительной группы в школу: 75% детей с высоким уровнем развития и 25 % детей - со средним.

У детей, из старшей группы, результат следующий: высокий уровень 62 % детей, средний-38 %, низкий 0 %. Выпущен в школу- 1 ребенок, с высоким уровнем развития речи, 1 ребенок отчислен из логопункта(завершена коррекционная работа по всем направлениям). Остальные 14 детей переведены на следующий год для дальнейшей коррекционной работы.

У всех детей, занимающихся на логопункте, наблюдалось значительное улучшение по всем направлениям развития речи.

### 7.2.Участие воспитанников в конкурсах, олимпиадах:

№ п/п	Наименование	Уровень	Ф.И.О.	Результат	Кол-во участников
1	Квест-игра «Основы безопасности жизнедеятельности»	муниципальный	Конончук О.Ю. Васина Г.А. Генова И.В.	Лауреаты	5
2	Конкурс по книге «Когда я вырасту, я стану экологом»	Всероссийский	Савченко Т.А.	участники	5
3	Конкурс «Дети и дорога», номинация «Техническое творчество»	муниципальный	Савченко Т.А	Победители 1 место	1
4	Конкурс «Лучшая	муниципальный	Савченко Т.А.	Участники	5

	новогодняя игрушка-2022»				
5	Международная акция «IX День поэзии С.Я. Маршака»	международный	Генова Г.А. Савченко Т.А. Остроумова А.Н.	Участники	8
6	II Международный многожанровый конкурс-фестиваль «Пятое время года»	международный	Пономарева Э.А.	Лауреат III степени	2
7	II Международном конкурс- фестивале исполнительского искусства и художественного творчества «AURORA»	международный	Пономарева Э.А.	Лауреат III степени  Лауреат II степени	4  2
8	XIII Международный телевизионный фестиваль-конкурс «Созвездие талантов - 2021»	международный	Пономарева Э.А.	Дипломант II степени	4
9	III Открытый областной конкурс детского изобразительного творчества «Пусть всегда буду я!»	региональный	Савченко Т.А.  Андрусив Г.Д.	Лауреат I степени  Лауреат I степени	1  1
10	Марафон «Мир начинается с меня!», посвященный Всемирному дню вторичной переработки	муниципальный	Савченко Т.А. Васина И.В.	участники	2 3
11	Международный игровой конкурс «Человек и природа»	международный	Савченко Т.А.	участники	19
12	Российский конкурс «Зимние интеллектуальные игры»	Всероссийский	Савченко Т.А. Васина И.В.	участники	22 27
13	Открытый конкурс рисунков «Усатый полосатый»	муниципальный	Савченко Т.А.	участник	1
14	Всероссийский конкурс детского рисунка «Я люблю янтарь»	Всероссийский	Савченко Т.А.	участники	3
15	Экологическая	региональный	Генова Г.А.	участники	8

	акция «Всемирные Дни наблюдений птиц 2021»		Савченко Т.А.		10
16	Турнир по шашкам	уровень Учреждения	Конончук О.Ю. Васина И.В. Генова Г.А.	участники	12
17	Городской конкурс «Здоровый дошкольник»	муниципальный	Пономарева Э.А.	участники	6
18	Конкурс чтецов «Россия – Родина моя»	уровень Учреждения	Конончук О.Ю. Генова Г.А. Васина И.В. Остроумова А.Н.	участники	10
19	Фестиваль-конкурс иностранных культур «Глобус»	муниципальный	Пономарева Э.А.	Лауреат I степени	8
20	Фестиваль-конкурс иностранных культур «Глобус»	муниципальный	Пономарева Э.А.	Лауреат III степени	2
21	II Всероссийский фестиваль-конкурс традиционной культуры «Фолк-форум»	Всероссийский	Пономарева Э.А.	Лауреат II степени	4
22	III Открытый конкурс – фестиваль детской хореографии «Апельсин» (категория 4-5 лет, соло/дуэт)	муниципальный	Пономарева Э.А.	Диплом 1 место	2
23	III Открытый конкурс – фестиваль детской хореографии «Апельсин» (категория 6-7 лет, соло/дуэт)	муниципальный	Пономарева Э.А.	Диплом 1 место	2
24	III Открытый конкурс – фестиваль детской хореографии «Апельсин» (категория 6-7 лет, коллектив)	муниципальный	Пономарева Э.А.	Диплом 2 место	8
25	Международный конкурс хореографического	международный	Пономарева Э.А.	Лауреат III степени	5



	о искусства «Ганцевальный калейдоскоп»				
26	Международный конкурс хореографического искусства «Ганцевальный калейдоскоп»	международный	Пономарева Э.А.	Диплом 1 степени	3
27	Международный конкурс хореографического искусства «Талант-2021»	международный	Пономарева Э.А.	Диплом III степени	4
28	XVI Международный творческий конкурс «Играй, танцуй, пой»	международный	Пономарева Э.А.	Лауреаты 2 степени	8
29	Открытый всероссийский интеллектуальный турнир способностей «РостОк-IntellectУм»	Всероссийский	Савченко Т.А. Андрусив Г.Д. Напреенко Г.В.		
30	VIII Открытый вокально-хореографический конкурс – фестиваль «Музыкальный экспресс-2021»	региональный	Пономарева Э.А.	Лауреаты 2 степени	6
31	ГБУК «Калининградская областная детская библиотека им. А.П. Гайдара» выставка творческих работ посвященной Дню космонавтики «Мы летим к звездам»	региональный	Старшинова Л.Л.	Гран-При	старшая группа
32	X открытый конкурс-фестиваль изобразительного искусства «Галерея настроений»	муниципальный	Андрусив Г.Д. Савченко Т.А.	участники	2
33	II Международный многожанровый конкурс «Nordic-Discoveries»	международный	Пономарева Э.А.	Лауреат I степени	3
34	Международная акция «Дарите	муниципальный	Савченко Т.А., Андрусив Г.Д.,	участники	5 групп

	книги с любовью»		Напреенко Г.В., Генова Г.А. Васина И.В. Грабкова А.В. Васьковская В.С. Сидорова А.В.		
35	ГБУК Калининградская областная детская библиотека им. А.П. Гайдара выставка детских работ творческих работ «Осень»	муниципальный	Савченко Т.А. Андрусив Г.Д. Напреенко Г.В	участники	3 группы
36	ГБУК Калининградская областная детская библиотека им. А.П. Гайдара выставка детских работ творческих работ «Волшебный сундучок осени»	муниципальный	Грабкова А.В. Сидорова А.В.	участники	2 группы
37	ГБУК Калининградская областная детская библиотека им. А.П. Гайдара выставка детских работ творческих работ «Зимняя сказка»	муниципальный	Андрусив Г.Д. Напреенко Г.В. Сидорова А.В. Васьковская В.С. Грабкова А.В. Катунина Л.А. Мошнина Е.Н.	группа	4
38	ГБУК Калининградская областная детская библиотека им. А.П. Гайдара выставка детских работ творческих работ по произведениям К.И. Чуковского	муниципальный	Савченко Т.А. Сидорова А.В. Васьковская В.С. Генова Г.А. Васина И.В.	группа	3

### 7.3. Работа с родителями

№ п/п	Формы работы	Результаты работы	Другая информация
1	Работа сайта ДОУ	Психолого-педагогическое просвещение родителей	
2	Анкетирование родителей, проведение социологических опросов	Удовлетворенность работой 96 %	
3	Активные формы работы: консультации, совместные мероприятия с родителями и др.	Сотрудничество родителей и педагогов в вопросах воспитания и образования детей	
4	Организация выставок,	Организация совместного	

	конкурсов	творчества родителей и детей	
--	-----------	------------------------------	--

#### **7.4. Организация летней оздоровительной работы**

№ п/п	форма организации	количество детей (среднее значение)	% от общего количества
1	Пребывание полного дня	120	80
2	Кратковременное пребывание	-	-

**II. ПОКАЗАТЕЛИ ДЕЯТЕЛЬНОСТИ МУНИЦИПАЛЬНОГО АВТОНОМНОГО  
ДОШКОЛЬНОГО ОБРАЗОВАТЕЛЬНОГО УЧРЕЖДЕНИЯ ГОРОДА  
КАЛИНИНГРАДА ЦЕНТРА РАЗВИТИЯ РЕБЕНКА – ДЕТСКОГО САДА № 14**

<b>№ п/п</b>	<b>Показатели</b>	<b>Единица измерения</b>	<b>Количественное значение</b>
<b>1.</b>	<b>Образовательная деятельность</b>		
1.1	Общая численность воспитанников, осваивающих образовательную программу дошкольного образования, в том числе:	человек	152 человек
1.1.1	В режиме полного дня (8-12 часов)	человек	152 человек
1.1.2	В режиме кратковременного пребывания (3-5 часов)	человек	0
1.1.3	В семейной дошкольной группе	человек	0
1.1.4	В форме семейного образования с психолого-педагогическим сопровождением на базе дошкольной образовательной организации	человек	0
1.2	Общая численность воспитанников в возрасте до 3 лет	человек	37 человек
1.3	Общая численность воспитанников в возрасте от 3 до 8 лет	человек	115 человек
1.4	Численность/удельный вес численности воспитанников в общей численности воспитанников, получающих услуги присмотра и ухода:	человек/%	152 человек/100%
1.4.1	В режиме полного дня (8-12 часов)	человек/%	152 человек/100 %
1.4.2	В режиме продленного дня (12-14 часов)	человек/%	0
1.4.3	В режиме круглосуточного пребывания	человек/%	0
1.5	Численность/удельный вес численности воспитанников с ограниченными возможностями здоровья в общей численности воспитанников, получающих услуги:	человек/%	0 человек/0 %
1.5.1	По коррекции недостатков в физическом и (или) психическом развитии	человек/%	0
1.5.2	По освоению образовательной программы дошкольного образования	человек/%	0 человек/0 %
1.5.3	По присмотру и уходу	человек/%	0
1.6	Средний показатель пропущенных дней при посещении дошкольной образовательной организации по болезни на одного воспитанника	день	1,5
1.7	Общая численность педагогических работников, в том числе:	человек	13 человек
1.7.1	Численность/удельный вес численности педагогических работников, имеющих высшее образование	человек/%	1 человек/8%
1.7.2	Численность/удельный вес численности педагогических работников, имеющих высшее образование педагогической направленности (профиля)	человек/%	4 человек/32%
1.7.3	Численность/удельный вес численности педагогических работников, имеющих среднее профессиональное образование	человек/%	3 человек/20%

1.7.4	Численность/удельный вес численности педагогических работников, имеющих среднее профессиональное образование педагогической направленности (профиля)	человек/%	5 человек/40%
1.8	Численность/удельный вес численности педагогических работников, которым по результатам аттестации присвоена квалификационная категория, в общей численности педагогических работников, в том числе:	человек/%	10 человек/80%
1.8.1	Высшая	человек/%	8 человек/64%
1.8.2	Первая	человек/%	2 человека/16%
1.9	Численность/удельный вес численности педагогических работников в общей численности педагогических работников, педагогический стаж работы которых составляет:	человек/%	6 человек/48%
1.9.1	До 5 лет	человек/%	3 человека/24%
1.9.2	Свыше 30 лет	человек/%	3 человека/24%
1.10	Численность/удельный вес численности педагогических работников в общей численности педагогических работников в возрасте до 30 лет	человек/%	0 человек/0%
1.11	Численность/удельный вес численности педагогических работников в общей численности педагогических работников в возрасте от 55 лет	человек/%	5 человек/40%
1.12	Численность/удельный вес численности педагогических и административно-хозяйственных работников, прошедших за последние 5 лет повышение квалификации/профессиональную переподготовку по профилю педагогической деятельности или иной осуществляемой в образовательной организации деятельности, в общей численности педагогических и административно-хозяйственных работников	человек/%	17 человек/100%
1.13	Численность/удельный вес численности педагогических и административно-хозяйственных работников, прошедших повышение квалификации по применению в образовательном процессе федеральных государственных образовательных стандартов в общей численности педагогических и административно-хозяйственных работников	человек/%	15 человек/88%
1.14	Соотношение "педагогический работник/воспитанник" в дошкольной образовательной организации	человек/ человек	13 человек/152 человек
1.15	Наличие в образовательной организации следующих педагогических работников:		
1.15.1	Музыкального руководителя	да/нет	да
1.15.2	Инструктора по физической культуре	да/нет	да
1.15.3	Учителя-логопеда	да/нет	да
1.15.4	Логопеда	да/нет	да
1.15.5	Учителя- дефектолога	да/нет	нет
1.15.6	Педагога-психолога	да/нет	да
<b>2.</b>	<b>Инфраструктура</b>		

2.1	Общая площадь помещений, в которых осуществляется образовательная деятельность, в расчете на одного воспитанника	кв.м.	2,1
2.2	Площадь помещений для организации дополнительных видов деятельности воспитанников	кв.м.	147,7
2.3	Наличие физкультурного зала	да/нет	да
2.4	Наличие музыкального зала	да/нет	да
2.5	Наличие прогулочных площадок, обеспечивающих физическую активность и разнообразную игровую деятельность воспитанников на прогулке	да/нет	да

**III. ПОКАЗАТЕЛИ ДЕЯТЕЛЬНОСТИ ОРГАНИЗАЦИИ ДОПОЛНИТЕЛЬНОГО  
ОБРАЗОВАНИЯ МУНИЦИПАЛЬНОГО АВТОНОМНОГО ДОШКОЛЬНОГО  
ОБРАЗОВАТЕЛЬНОГО УЧРЕЖДЕНИЯ ГОРОДА КАЛИНИНГРАДА  
ЦЕНТРА РАЗВИТИЯ РЕБЕНКА – ДЕТСКОГО САДА № 14**

N п/п	Показатели	Единица измерения
<b>1.</b>	<b>Образовательная деятельность</b>	
1.1	Общая численность учащихся, в том числе:	152 человек
1.1.1	Детей дошкольного возраста (3-7 лет)	152 человек
1.1.2	Детей младшего школьного возраста (7-11 лет)	0 человек
1.1.3	Детей среднего школьного возраста (11-15 лет)	0 человек
1.2	Численность учащихся, обучающихся по образовательным программам по договорам об оказании платных образовательных услуг	121 человек
1.3	Численность/удельный вес численности учащихся, занимающихся в 2 и более объединениях (кружках, секциях, клубах), в общей численности учащихся	86 человек/56%
1.4	Численность/удельный вес численности учащихся с применением дистанционных образовательных технологий, электронного обучения, в общей численности учащихся	0 человек/ 0%
1.5	Численность/удельный вес численности учащихся по образовательным программам для детей с выдающимися способностями, в общей численности учащихся	0 человек/ 0%
1.6	Численность/удельный вес численности учащихся по образовательным программам, направленным на работу с детьми с особыми потребностями в образовании, в общей численности учащихся, в том числе:	0 человек/ 0%
1.6.1	Учащиеся с ограниченными возможностями здоровья	0 человек/ 0%
1.6.2	Дети-сироты, дети, оставшиеся без попечения родителей	0 человек/ 0%
1.6.3	Дети-мигранты	0 человек/ 0%
1.6.4	Дети, попавшие в трудную жизненную ситуацию	0 человек/ 0%
1.7	Численность/удельный вес численности учащихся, занимающихся учебно-исследовательской, проектной деятельностью, в общей численности учащихся	0 человек/ 0%
1.8	Численность/удельный вес численности учащихся, принявших участие в массовых мероприятиях (конкурсы, соревнования, фестивали, конференции), в общей численности учащихся, в том числе:	133 человека/88%
1.8.1	На муниципальном уровне	53 человека/35 %
1.8.2	На региональном уровне	33 человека/22%
1.8.3	На межрегиональном уровне	0 человек/0%
1.8.4	На федеральном уровне	20 человек/13%
1.8.5	На международном уровне	27 человек/18%
1.9	Численность/удельный вес численности учащихся-победителей и призеров массовых мероприятий (конкурсы, соревнования, фестивали, конференции), в общей численности учащихся, в том числе:	93 человека/61%
1.9.1	На муниципальном уровне	31 человек/ 20%

1.9.2	На региональном уровне	23 человека/15%
1.9.3	На межрегиональном уровне	0 человек/0 %
1.9.4	На федеральном уровне	4 человека/3 %
1.9.5	На международном уровне	35 человек/23%
1.10	Численность/удельный вес численности учащихся, участвующих в образовательных и социальных проектах, в общей численности учащихся, в том числе:	15 человек/10%
1.10.1	Муниципального уровня	15 человек/10%
1.10.2	Регионального уровня	0 человек/0%
1.10.3	Межрегионального уровня	0 человек/0%
1.10.4	Федерального уровня	0 человек/0%
1.10.5	Международного уровня	0 человек/0%
1.11	Количество массовых мероприятий, проведенных образовательной организацией, в том числе:	0 единиц
1.11.1	На муниципальном уровне	0 единиц
1.11.2	На региональном уровне	0 единиц
1.11.3	На межрегиональном уровне	0 единиц
1.11.4	На федеральном уровне	0 единиц
1.11.5	На международном уровне	0 единиц
1.12	Общая численность педагогических работников	13 человек
1.13	Численность/удельный вес численности педагогических работников, имеющих высшее образование, в общей численности педагогических работников	1 человек/ 8 %
1.14	Численность/удельный вес численности педагогических работников, имеющих высшее образование педагогической направленности (профиля), в общей численности педагогических работников	4 человек/ 32 %
1.15	Численность/удельный вес численности педагогических работников, имеющих среднее профессиональное образование, в общей численности педагогических работников	3 человек/ 24%
1.16	Численность/удельный вес численности педагогических работников, имеющих среднее профессиональное образование педагогической направленности (профиля), в общей численности педагогических работников	5 человек/40%
1.17	Численность/удельный вес численности педагогических работников, которым по результатам аттестации присвоена квалификационная категория в общей численности педагогических работников, в том числе:	10 человек/80%
1.17.1	Высшая	8 человек/64%
1.17.2	Первая	2 человека/16%



1.18	Численность/удельный вес численности педагогических работников в общей численности педагогических работников, педагогический стаж работы которых составляет:	6 человек/48%
1.18.1	До 5 лет	3 человека/24%
1.18.2	Свыше 30 лет	3 человека/24%
1.19	Численность/удельный вес численности педагогических работников в общей численности педагогических работников в возрасте до 30 лет	0 человек/0%
1.20	Численность/удельный вес численности педагогических работников в общей численности педагогических работников в возрасте от 55 лет	5 человек/40%
1.21	Численность/удельный вес численности педагогических и административно-хозяйственных работников, прошедших за последние 5 лет повышение квалификации/профессиональную переподготовку по профилю педагогической деятельности или иной осуществляемой в образовательной организации деятельности, в общей численности педагогических и административно-хозяйственных работников,	17 человек/100%
1.22	Численность/удельный вес численности специалистов, обеспечивающих методическую деятельность образовательной организации, в общей численности сотрудников образовательной организации	1 человек/3%
1.23	Количество публикаций, подготовленных педагогическими работниками образовательной организации:	2 единицы
1.23.1	За 3 года	2 единицы
1.23.2	За отчетный период	0 единиц
1.24	Наличие в организации дополнительного образования системы психолого-педагогической поддержки одаренных детей, иных групп детей, требующих повышенного педагогического внимания	нет
<b>2.</b>	<b>Инфраструктура</b>	
2.1	Количество компьютеров в расчете на одного учащегося	0 единиц
2.2	Количество помещений для осуществления образовательной деятельности, в том числе:	6 единиц
2.2.1	Учебный класс	1 единица
2.2.2	Лаборатория	0 единиц
2.2.3	Мастерская	0 единиц
2.2.4	Танцевальный класс	0 единиц
2.2.5	Спортивный зал	1 единица
2.2.6	Бассейн	0 единиц

2.3	Количество помещений для организации досуговой деятельности учащихся, в том числе:	0 единиц
2.3.1	Актальный зал	0 единиц
2.3.2	Концертный зал	0 единиц
2.3.3	Игровое помещение	0 единиц
2.4	Наличие загородных оздоровительных лагерей, баз отдыха	нет
2.5	Наличие в образовательной организации системы электронного документооборота	нет
2.6	Наличие читального зала библиотеки, в том числе:	нет
2.6.1	С обеспечением возможности работы на стационарных компьютерах или использования переносных компьютеров	нет
2.6.2	С медиатекой	нет
2.6.3	Оснащенного средствами сканирования и распознавания текстов	нет
2.6.4	С выходом в Интернет с компьютеров, расположенных в помещении библиотеки	нет
2.6.5	С контролируемой распечаткой бумажных материалов	нет
2.7	Численность/удельный вес численности учащихся, которым обеспечена возможность пользоваться широкополосным Интернетом (не менее 2 Мб/с), в общей численности учащихся	0 человек/0%